

BIHARI MŰZEUM BERETTYÓÚJFALU

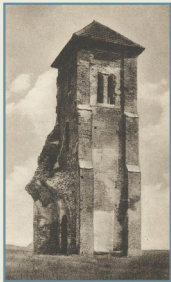
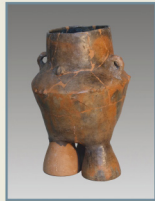


A TÁJ ÉS AZ EMBER
Herpálytól a faluvárosig

Újkőkori település Berettyóújfalu-Herpályon



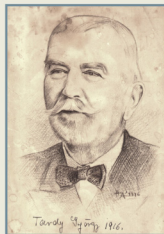
Városunk területe már az újkőkorbán (Kr. e. 4900–4400) lakott volt. Az ásatások legjelentősebb eredménye, hogy emeletes házak maradványaira bukkantak. Közülük a legnagyobb 12x6 m-es favázás, kívülről pelyvás agyagtapasztás borította. A házban agyagpadkák, őrlőhelyek, kemencék, agyagoltárok, élelemtároló agyagedények, csont- és kőeszközök voltak.



A Tardyak és Berettyóújfalu

Tardy György (1862–1949) földbirtokos a két világháború közötti Berettyóújfalu közéletének jeles személyisége. Saját kezűleg faragott, festett bútorai mellett családi fotók és személyes tárgyak is láthatók a kiállításban. Helyi folyóiratot szerkesztett, helytörténeti munkát is írt. Az ő nevéhez fűződik a birtokán álló herpályi Csonkatorony megmentése.

Az 1170 körül épült román stílusú, háromhajós monostortemplom még fennálló déli tornyát 1904-ben felújította.



A Tardy család birtokán találták meg azt a gepida pajzsdudort, melyet a Magyar Nemzeti Múzeumban őriznek 1854 óta.

Élet a vízvilágban



E terem a XIX. századi lecsapolások előtti letűnt világot mutatja be. Megismerteti a vízvilágban élő gyűjtögető, halászó, vadászó férfiak munkáját, életét a pákásztanyán. Láthatjuk a vízvilág legfontosabb növényeit: nád, gyékény, sulyom; azok felhasználási módjait, valamint néhány érdekes állatot: réti csík, béka, daru, kanalasgém, szárcsa stb., melyek közül néhánynak a hangja is hallható a háttérben.

Női munkák a ház körül



A hagyományos női munkák között egyik legfontosabb Biharban egészen az 1950-es évekig a kender feldolgozása volt: a megtermelt kenderből a nők készítettek fonalat, majd szőtték meg belőle a ruházkodás alapvető darabjait, lakástextileket, lepedőt, törölközőt, konyharuhát, a durvább szálakból pedig az erős zsákokat.



Az egyéb női munkák bemutatásához (gyermeknevelés, kalácssütés, főzés, mosás, vasalás) a kiállításban az 1910-es éveket idéző konyha- és szobabelső adja a háttérrel.

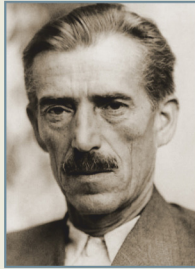


Tallózás Bihar irodalomtörténetéből

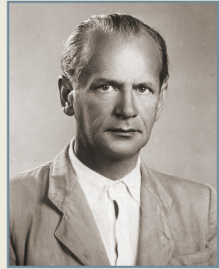
Jeles írók, költők éltek, alkottak egykor a bihari tájon. Rájuk emlékezik a kiállítás. Külön tárlóban mutatjuk be neves trubadúrköltőnket, Nadányi Zoltánt, aki Berettyóújfalu főlevéltárosa is volt a két világháború között. A magyar népi irodalom legjelentősebb alakjai is a bihari vidékről indultak el az országos ismertség felé.



Bessenyei György



Szabó Pál



Nadányi Zoltán



Játék-had-történet



Az állandó kiállítás gyöngyszeme várja a látogatókat a nagyterem galériáján. Ez a kiállítás az igazi játékként használt hadijátékokat, a magyar hadiviselet történetét, az egykor megénekelte „szép élet a katonaelet” emlékét idézi meg. Nincsenek itt harci jelenetek, de van segélyhely, pihenőcsapat, híradós alakulat, díszelgő egység. Hadtörténetünk változatos katonaviseleteit, az elmúlt 500 év lovassági és gyalogsági egyenruháit akvarelleken és ólomkatona figurákon is bemutatjuk.

A kiállított anyag dr. Barcsay László adományaként került a múzeumba.

Berettyóújfalu, a vármegyeszékhely



„Él Bihar! Élteti szent hite! Falvai várat emeltek: Nagy-Biharországunk szelleme örökdik itt” – írta Nadányi Zoltán, miután 1920-ban a trianoni békekötés után Berettyóújfalu a megmaradt csonka Bihar vármegye székhelye lett.

1922-től nagyarányú fejlesztések következtek: villamosítás, iskola- és útépitések. Ekkor épült a vármegyeháza, a honvédlaktanya, a közkórház, a postapalota. Szobrokat, köztéri alkotásokat állítottak fel, kiépült a városközpont, üzletek sora nyitotta meg kapuit. A településen volt mozi, sportpálya, jégpálya, 10 tenispálya, strand és kádas gőzfürdő.



A Lisztes család három nemzedéken át szolgálta a berettyóújfalui vendéglátást. Az 1925-ben épült szállodájuk szobaberendezésén kívül az étterem eszközei, étkészletek, poharak láthatók a kiállításban.



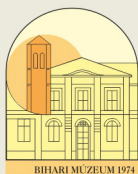
Az 1974-ben alapított Bihari Múzeum 2001-ben költözött Berettyóújfalú főterére, az 1874-ben épült egykori községháza épületébe. Az állandó kiállítás címe:

A TÁJ ÉS AZ EMBER Herpálytól a faluvárosig

A kiállítás megtekinthető:

keddtől szombatig 10.00–16.00 óráig.

Hétfő szünnap, de csoportokat előzetes bejelentkezés után e napon is fogadunk. Vasárnap zárva.



Bihari Múzeum

Cím: 4100 Berettyóújfalú, Kálvin tér 1.

Tel./fax: +36-54/402-390

E-mail: bihari.muzeum@gmail.com

Honlap: www.biharimuzeum.hu

Készült a Bihari Múzeumért Alapítvány támogatásával.